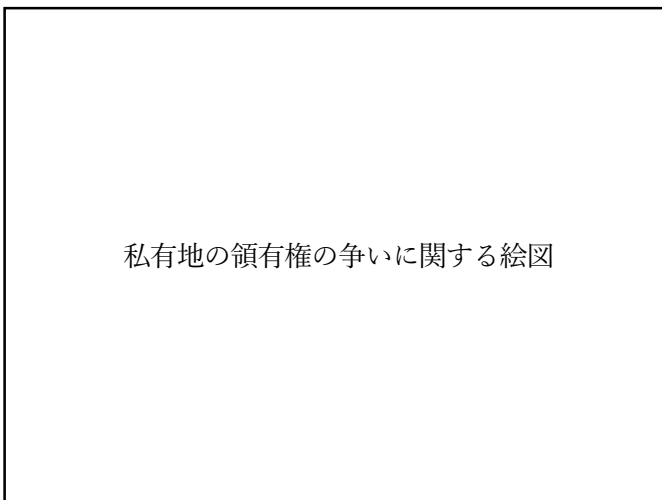


1 次のIからIVの資料について、あとの(1)から(4)までの問いに答えなさい。

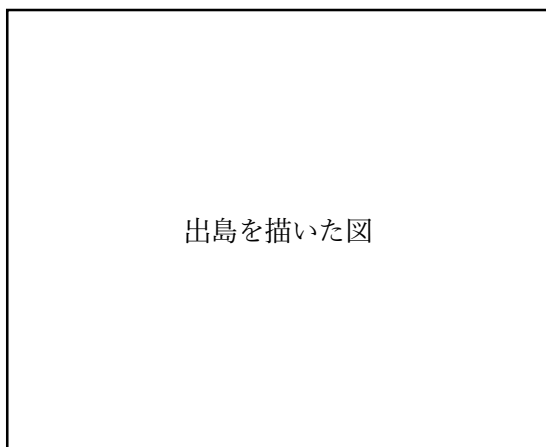
I



II



III



IV



(1) 次の文章は、生徒がIからIVの資料について調べてまとめたレポートの一部である。文章中の(①)から(⑥)にあてはまる語句と、その組み合わせとして最も適当なものを、それぞれアからエまでの中から選んで、そのかな符号を書きなさい。

Iの写真は、木簡と呼ばれる木製の板で、板に記された「魚鮓」の文字から、この時代の税の一種である(①)に関わるものであると判断できる。

IIの図は、この時代の貴族や寺院が所有する私有地である(②)の領有権をめぐる争いに関する絵図である。幕府が仲裁し、領家と(③)とで(②)を折半したことを示している。

IIIの図は、この時代に現在の(④)県にあった出島を描いたものである。出島で商取引が許可されていた海外の国は(⑤)のみであった。

IVの図は、(⑥)貿易の様子を描いたものである。この時代はそれまでの身分に対する価値観が薄れ、下剋上の風潮が広がっていた。

①の選択肢

ア 租 イ 調 ウ 庸 エ 雑徭

②と③の選択肢

ア ② 口分田 ③ 地頭 イ ② 口分田 ③ 国司
ウ ② 荘園 ③ 地頭 エ ② 荘園 ③ 国司

④と⑤の選択肢

ア ④ 長崎 ⑤ イギリス イ ④ 長崎 ⑤ オランダ
ウ ④ 鹿児島 ⑤ イギリス エ ④ 鹿児島 ⑤ オランダ

⑥の選択肢

ア 朝貢 イ 朱印船 ウ 勘合 エ 南蛮

(2) I からIVの資料を年代の古い順に並べたものとして最も適当なものを、次のアからカまでの中から選んで、そのかな符号を書きなさい。

ア I → II → III → IV イ I → III → II → IV ウ I → II → IV → III
エ I → IV → II → III オ II → I → III → IV カ II → I → IV → III

(3) 次の文章は、生徒がⅢの資料の時代と現代とを比較して考察したメモである。文章中の()にあてはまる文を20字以内で書きなさい。

Ⅲの資料の時代、海外との貿易を制限することが可能であったのは、現代と異なり、経済的に(20字以内)からである。

(4) 次の文章は、IVの資料の時代に各地の有力者が行ったことについて生徒がまとめたメモである。文章中の(①)と(②)にあてはまる言葉の組み合わせとして最も適当なものを、下のアからカまでの中から選んで、そのかな符号を書きなさい。

この時代、各地の有力者は自身の支配を固めるために、独自の法律である(①)を制定したり、支配地を發展させるために(②)を行ったりした。

ア ① 御成敗式目 ② 座の廃止 イ ① 御成敗式目 ② 株仲間の公認
ウ ① 分国法 ② 座の廃止 エ ① 分国法 ② 株仲間の公認
オ ① 武家諸法度 ② 座の廃止 カ ① 武家諸法度 ② 株仲間の公認

2 次の略年表を見て、あとの(1)から(5)までの問いに答えなさい。

1874年	A <u>民撰議院設立の建白書</u> が提出される
	↓ a
1880年	国会期成同盟が設立される
	↓ b
1889年	B <u>大日本帝国憲法</u> が公布される
	↓ c
1913年	桂太郎内閣が総辞職する
	↓ d
1925年	C <u>新しい選挙制度</u> が成立する
	↓ e
1932年	五・一五事件が起こる
	↓ f
1940年	大政翼賛会が成立する

(1) 略年表中の下線部Aについて、この出来事をきっかけに始まった自由民権運動について述べた文として最も適当なものを、次のアからエまでの中から選んで、そのかな符号を書きなさい。

- ア 薩摩藩、長州藩出身者による専制的な政治が続いていたことへの不満から起こった。
- イ 政府の外交政策への反発から、外国人の排除と、天皇中心の国づくりを求めて展開された。
- ウ 植木枝盛や中江兆民らが広めたロシアの社会主義の思想が大きな影響を与えた。
- エ 初めは地租の引き下げを求める豪農や商工業者が中心だったが、のちに士族も加わった。

(2) 次の文章は、略年表中の下線部Bの時期におけるヨーロッパ各国の政治状況を述べたものである。文章中の(①)から(③)にあてはまる国名の組み合わせとして最も適当なものを、下のアからカまでの中から選んで、そのかな符号を書きなさい。

ヨーロッパの中でもいち早く民主制が進んだ(①)では立憲君主政のもと、議会制民主主義が発展していた。なお、この国では古くに「権利の章典」によって「国王は議会の承認がなければ法律の停止や新しい課税ができない」ことが定められていた。(②)では幾度かの革命を経て、共和政を柱とした国づくりが進められていた。二院制がしかれ、両院から任期付きの大統領が選出されていた。(③)はビスマルクの手腕により統一され、君主権の強い憲法によって国がまとめられていた。

- ア ① イギリス ② ドイツ ③ フランス イ ① イギリス ② フランス ③ ドイツ
- ウ ① フランス ② イギリス ③ ドイツ エ ① フランス ② ドイツ ③ イギリス
- オ ① ドイツ ② フランス ③ イギリス カ ① ドイツ ② イギリス ③ フランス

(3)大日本帝国憲法はどの国の憲法を参考にして作成されたか。その国名として最も適当なものを、次のアからエまでのの中から選んで、そのかな符号を書きなさい。

ア ドイツ イ イギリス ウ フランス エ アメリカ

(4) 略年表中の下線部Cについて、次の問いに答えなさい。

①この選挙制度で選挙権が与えられた対象として最も適当なものを、次のアからエまでのの中から選んで、そのかな符号を書きなさい。

ア 満 25 歳以上の全ての男女 イ 満 25 歳以上で直接国税 15 円以上納める男女
ウ 満 25 歳以上の全ての男子 エ 満 25 歳以上で直接国税 15 円以上納める男子

②この選挙制度の成立とともに、治安維持法が制定された。この法律について生徒がまとめた次のレポートの文章中の()にあてはまる言葉として最も適当なものを、下のアからエまでのの中から選んで、そのかな符号を書きなさい。

治安維持法は、労働者を中心に平等な社会を目指そうとする共産主義思想などを取り締まることを目的として作られた法律で、「()を否定する目的のために、政治結社を組織し、または、そのような目的の結社だという事情を知っていながら加入した者を処罰する」という内容のものであった。

ア 天皇制、または私有財産制度 イ 天皇制、または計画経済制度
ウ 民主制、または私有財産制度 エ 民主制、または計画経済制度

(5) 次のXとYの資料で示された出来事が起こった時期は、略年表中のaからfの期間のいずれかにあてはまる。その組み合わせとして最も適当なものを、下のアからケまでのの中から選んで、そのかな符号を書きなさい。

X	Y
労働運動を伝える新聞	選挙の様子を描いた図

ア X : a Y : b イ X : d Y : b ウ X : f Y : b
エ X : a Y : c オ X : d Y : c カ X : f Y : c
キ X : a Y : e ク X : d Y : e ケ X : f Y : e

3 次のⅠの表は、中部地方の9県の総面積、山地面積、米・野菜・果実の農業産出額について調べ、まとめたものである。Ⅰの表中のA、B、C、Dはそれぞれ静岡県、新潟県、福井県、山梨県のいずれかである。また、Ⅱの写真はⅠの表中のBの県で撮影された写真である。あとの(1)から(4)までの問いに答えなさい。

Ⅰ 9県の総面積、山地面積、米・野菜・果実の農業産出額

県名	総面積 (km ²)	山地面積 (km ²)	米 (億円)	野菜 (億円)	果実 (億円)
長野県	13,562	11,543	473	818	743
A	12,584	8,142	1,501	317	86
岐阜県	10,621	8,258	229	323	55
B	7,777	5,650	198	607	234
愛知県	5,173	2,134	298	1,010	190
C	4,465	3,820	61	110	595
富山県	4,248	2,733	452	56	24
D	4,191	3,021	309	81	9
石川県	4,186	2,048	299	97	34

(『データでみる県勢 2022年版』をもとに作成)

Ⅱ Bの県で撮影された写真



(Google マップ ストリートビューをもとに作成)

(1) 次の文章は、Ⅰの表中のAからDまでのいずれかの県の説明文である。文章の内容にあてはまる県として最も適当なものを、Ⅰの表中のAからDまでの中から選んで、そのアルファベットを書きなさい。

複雑に入り組んだ海岸線が広がり、沿岸部には原子力発電所が複数立地しており、現在は一部が稼働している。国内生産量の9割以上を占める眼鏡フレームは海外でも人気がある。

(2) 次の文章は、Ⅱの写真の説明文である。文章中の(①)にあてはまる言葉を漢字4字で書きなさい。また、(②)にあてはまる作物名として最も適当なものを、下のアからエまでの中から選んで、そのかな符号を書きなさい。

資料Ⅱの写真には、大小2種類の風車が見られるが、それぞれ役割が異なる。Lの風車は(①)のためのもので、Mの風車はこの地域で栽培される(②)の霜害を防ぐための送風機である。3月中旬から5月初旬までの間、早朝などに気温が下がると遅霜とよばれる霜が発生して(②)の新芽を傷める原因になる。地面に近いところには冷たい空気の層が、地面から約3~5メートルのところには、やや暖かい空気の層ができるため、送風機を回して空気の層をかくはんする事で、霜の被害を防いでいる。

(②) の選択肢

ア 稲 イ もも ウ いぐさ エ 茶

(3) 次の表のaからcには、中部地方の9県のいずれかの県庁所在地があてはまる。あてはまる県庁所在地の組み合わせとして最も適当なものを、下のアからカまでの中から選んで、そのかな符号を書きなさい。

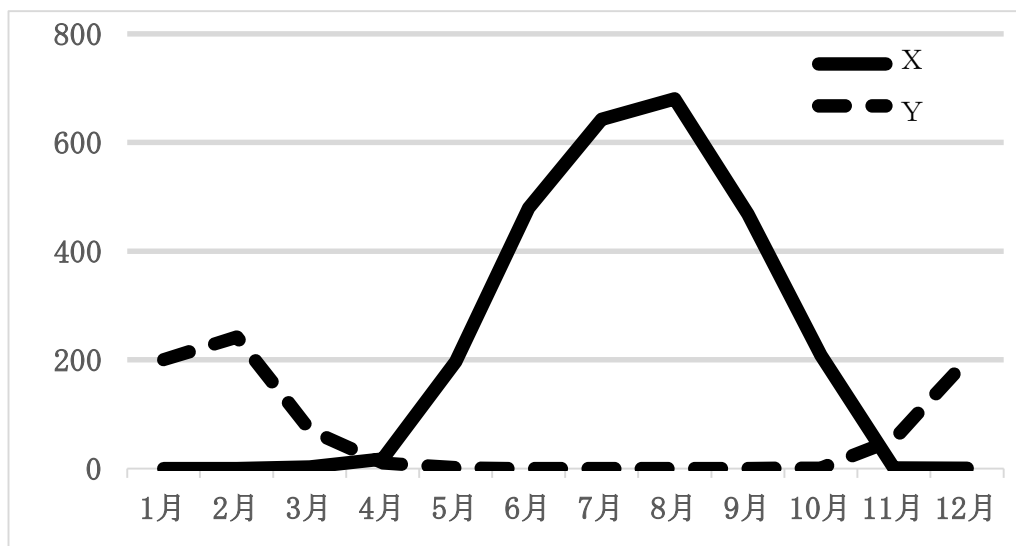
	月	a	b	c
月平均気温 (℃)	1月	4.5	2.7	0.6
	8月	27.8	26.6	25.2
降水量 (mm)	1月	48.4	259.5	51.1
	8月	126.3	168.3	97.8

(『データでみる県勢 2022年版』をもとに作成)

ア a: 金沢市 b: 岐阜市 c: 静岡市 イ a: 金沢市 b: 静岡市 c: 岐阜市
 ウ a: 甲府市 b: 新潟市 c: 名古屋市 エ a: 甲府市 b: 静岡市 c: 福井市
 オ a: 名古屋市 b: 長野市 c: 富山市 カ a: 名古屋市 b: 富山市 c: 長野市

(4) 次のVは、東京都中央卸売市場における静岡県産、長野県産のレタスの月別出荷量を示している。XとYは静岡県と長野県のいずれかである。あとの説明文の(①)と(②)にあてはまる言葉の組み合わせとして最も適当なものを、下のアからカまでのの中から選んで、そのかな符号を書きなさい。

V 東京都中央卸売市場における静岡県産、長野県産のレタスの月別出荷量(単位：10 t)



(東京都中央卸売市場ホームページをもとに作成)

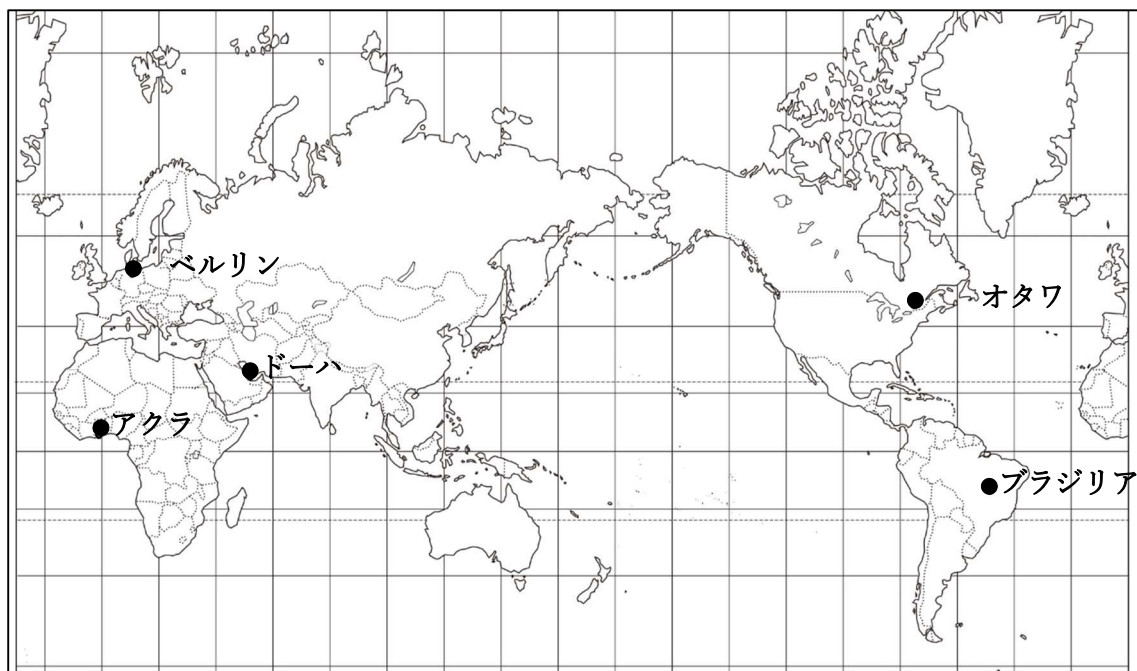
(①) 県では、気候の特徴を生かし、国内の他の産地でレタスの出荷量が (②) 時期にレタスを栽培することが可能で、高い収益をあげている。

- | | | | | | |
|---|----------|-------|---|----------|-------|
| ア | ① Xが示す長野 | ② 多い | イ | ① Xが示す静岡 | ② 多い |
| ウ | ① Yが示す長野 | ② 少ない | エ | ① Yが示す静岡 | ② 多い |
| オ | ① Xが示す長野 | ② 少ない | カ | ① Xが示す静岡 | ② 少ない |

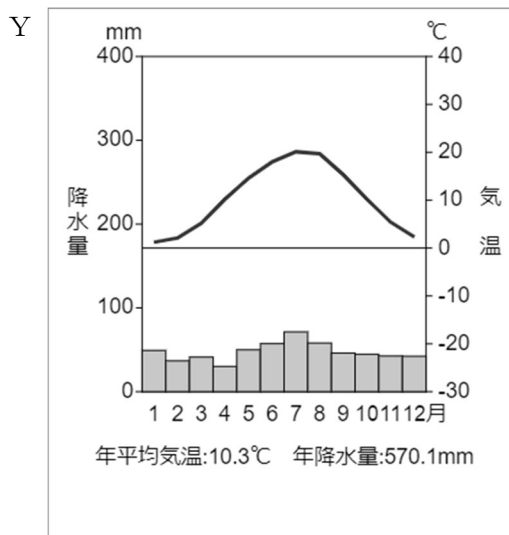
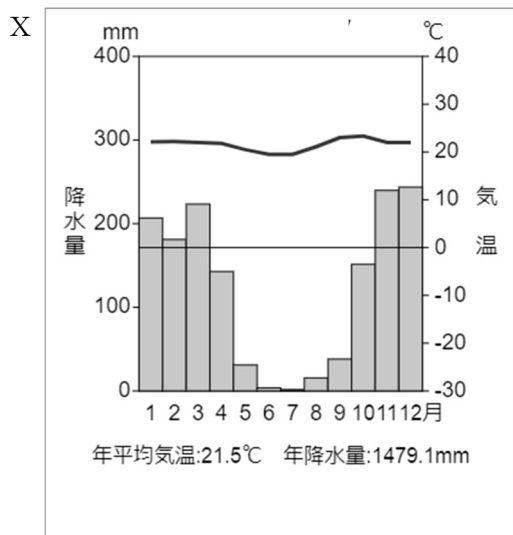
白紙のページ

4 次のIの略地図は、2022年サッカーワールドカップの出場国のうち、それぞれの地域で最初に出場を決めたガーナ、カナダ、ドイツ、ブラジル、そして開催国のカタールについて、それぞれの首都の位置を示したものである。IIのグラフは、5国の首都のうち2都市の月別平均気温と月別降水量を示している。またIIIの表は、5国の国民総所得、1人当たり国民総所得、輸出額を示し、IVの表は、5国の対日本輸出品目上位5つを示している。IIIとIVのAからDは、ガーナ、カナダ、ドイツ、ブラジルのいずれかがあてはまる。あとの(1)から(5)までの問いに答えなさい。

I カタール、ガーナ、カナダ、ドイツ、ブラジルの首都の位置



II 2都市の月別平均気温と月別降水量



(『理科年表 2022年版』をもとに作成)

Ⅲ 5 国の国民総所得, 1 人当たり国民総所得, 輸出額

	国民総所得 (億ドル)	1人当たり国民総所得 (ドル)	輸出額 (億ドル)
カタール	1,714	61,180	515
A	655	2,210	167
B	39,661	48,550	13,804
C	17,192	46,460	3,921
D	18,275	9,270	2,099

(『データブックオブザワールド 2022 年版』をもとに作成)

Ⅳ 5 国の対日本輸出品目上位 5 つ

	第1位	第2位	第3位	第4位	第5位
カタール	a	液化天然ガス	石油製品	揮発油	液化石油ガス
A	カカオ豆	アルミニウム類	金属類	魚粉	まぐろ
B	b	乗用車	一般機械	電気機器	有機化合物
C	豚肉	b	石炭	なたね	銅鉱
D	鉄鉱石	とうもろこし	鶏肉	有機化合物	コーヒー豆

(『データブックオブザワールド 2022 年版』をもとに作成)

(1) 5 つの都市のうち最初に 1 月 1 日の朝を迎えるのはどの都市か。最も適当なものを, 次のアからオまでの中から選んで, そのかな符号を書きなさい。

ア ブラジリア イ オタワ ウ ドーハ エ ベルリン オ アクラ

(2) II の X と Y は, それぞれどの都市の月別平均気温と月別降水量を示しているか。その組み合わせとして最も適当なものを, 次のアからカまでの中から選んで, そのかな符号を書きなさい。

ア X : ブラジリア Y : ドーハ イ X : ブラジリア Y : ベルリン
 ウ X : ドーハ Y : アクラ エ X : ドーハ Y : ベルリン
 オ X : ベルリン Y : ドーハ カ X : ベルリン Y : アクラ

(3) 次の文章は、Ⅲの表中のAからDまでのいずれかの国の説明文である。文章の内容にあてはまる国として最も適当なものを、Ⅲの表中のAからDまでの中から選んで、そのアルファベットを書きなさい。

かつては先住民族のイヌイットが、トナカイやアザラシなどを対象とした狩猟生活を営んでいたが、ヨーロッパからの移民によって土地を追われた。はじめはフランス人が、のちにイギリス人が移り住むようになり、現在では国民の多数をイギリス系の住民が占める一方で、一部の州ではフランス系の住民も多いことから英語とフランス語が公用語とされている。

(4) IVの表中のaとbに適する輸出品目の組み合わせとして最も適当なものを、次のアからカまでの中から選んで、そのかな符号を書きなさい。

- ア a: 船舶 b: 衣類 イ a: 原油 b: 衣類
 ウ a: 船舶 b: 医薬品 エ a: 原油 b: 医薬品
 オ a: 船舶 b: 木材 カ a: 原油 b: 木材

(5) 次の表の①から③には、ガーナ、カタール、ドイツのいずれかがあてはまる。あてはまる国名の組み合わせとして最も適当なものを、下のアからカまでの中から選んで、そのかな符号を書きなさい。

	固定電話契約数 (100人あたり)	携帯電話契約数 (100人あたり)	インターネット 利用者率 (%)
①	48.4	128	88.1
②	16.3	138	99.7
③	0.9	134	53
カナダ	35.9	91.9	96.5

(『データブックオブザワールド2022年版』をもとに作成)

- ア ① ガーナ ② カタール ③ ドイツ イ ① ガーナ ② ドイツ ③ カタール
 ウ ① カタール ② ドイツ ③ ガーナ エ ① カタール ② ガーナ ③ ドイツ
 オ ① ドイツ ② カタール ③ ガーナ カ ① ドイツ ② ガーナ ③ カタール

白紙のページ

5 次のⅠからⅢまでの資料は、生徒がまとめたレポートの一部とその資料である。あとの(1)から(3)までの問いに答えなさい。

Ⅰ 衆議院と参議院の比較

衆議院		参議院
465 人	定員	248 人
4 年	任期	6 年 3 年ごとに 半数改選
あり	解散	なし
満 18 歳以上	選挙権	満 18 歳以上
満 25 歳以上	被選挙権	満 30 歳以上
小選挙区 289 人 比例代表 176 人	選挙制度	選挙区 148 人 比例代表 100 人

Ⅱ 過去の通常国会における法案の提出数と成立数

※ () 内の数字は法案の成立数

通常国会	内閣提出 法案	議員提出法案 (議員立法)	
		衆議院	参議院
平成 30 年 (第 196 回)	6 5 (6 0)	4 6 (1 6)	2 5 (6)
平成 31 年 (第 198 回)	5 7 (5 4)	3 6 (1 0)	3 4 (6)
令和 2 年 (第 201 回)	5 9 (5 5)	2 7 (8)	3 0 (0)
令和 3 年 (第 204 回)	6 3 (6 1)	4 5 (1 9)	3 7 (2)
令和 4 年 (第 208 回)	6 1 (6 1)	6 1 (1 5)	3 5 (2)

(内閣法制局ホームページおよび参議院ホームページをもとに作成)

Ⅲ 民主主義について

2022 年 7 月 10 日、参議院議員通常選挙が行われた。衆議院・参議院からなる国会は、社会のルールである法律を作る場である。同様に、学校の生徒会活動や生徒議会では、生徒会役員や代議員の生徒が、新しいルールの制定やルールの改正・廃止を提案して議論することができる。国の政治でも、学校生活でも、選挙や話し合いにより物事が決められるという民主主義の在り方を、私たち自身がしっかりと理解し、主体的に参加することが求められる。

(1) Ⅰの資料を参考に、衆議院と参議院について述べた内容として最も適当なものを、次のアからエまでの中から選んで、そのかな符号を書きなさい。

- ア 参議院は衆議院より被選挙権年齢が低く、より若い人が議員になることができる。
- イ 参議院は衆議院より任期が長く解散がないため、より慎重な審議ができる。
- ウ 一度の選挙で衆議院は 465 人、参議院は 248 人の議員が当選する。
- エ 衆議院の比例代表選挙では 176 の選挙区から 1 人ずつ議員が当選する。

(2) 次の文章は、Ⅱの資料をもとに生徒が書いたメモである。文章中の(①)から(③)にあてはまる言葉の組み合わせとして最も適当なものを、下のアからエまでの中から選んで、そのかな符号を書きなさい。また、(X), (Y)に入る語句をそれぞれ漢字2字で答えなさい。

国会に提出される法案において、(①) 提出法案の成立数は、いずれの国会においても(②) 提出法案の成立数を上回っている。(②) 提出法案の中で、提出数に対して成立の割合がもっとも高いのは(③)での提出法案であるが、(①) 提出法案の成立の割合を超えるものではない。このことから、(X) 権の担い手である国会議員が提出した法案より、(Y) 権の担い手である(①)の提出した法案の方が成立数が多く、成立の割合も高い。

- ア ① 内閣 ② 議員 ③ 第204回の衆議院
 イ ① 内閣 ② 議員 ③ 第208回の衆議院
 ウ ① 議員 ② 内閣 ③ 第204回の衆議院
 エ ① 議員 ② 内閣 ③ 第208回の衆議院

(3) Ⅲの資料中の下線部について、ある高校の生徒会で、「スニーカー(運動靴)での通学を認めるべきである」というテーマで肯定側・否定側に分かれ「ディベート」を行った。以下の文章は肯定側の主張(スピーチ)の一部である。この主張内容に対する反論として最も適当なものを、下のアからエまでの中から選んで、そのかな符号を書きなさい。

肯定側の主張(スピーチ)

現在はローファー(革靴)での登校が義務付けられています。ローファーは走ることを前提とされておらず、走りにくいという、かかとが※角ばった構造になっているため、転んでけがをする原因となり危険です。よって、通学に適していません。



※図の通り

- ア ローファーは価格が高く、通学で穴が開いたり汚れてしまったりした場合でも、家庭によっては気軽に購入することができない。他方でスニーカーはローファーより安価なものもあり、家計に優しい。よって、スニーカーでの通学を認めるべきである。
- イ ローファーはフォーマルな形をしており、制服と併せてコーディネート考えた場合、もっとも見栄えが良い。スニーカーでは、色合いや形など、生徒の好みに任せることになるので、コーディネートが崩れてしまう。よって、現状を維持すべきである。
- ウ ローファーは走ることを前提としていないと主張していたが、体育の授業では体育用の運動靴を使用するし、遅刻しそうな人以外は走って通学することはない。スニーカーでの通学を認める理由にはならない。よって、現状を維持すべきである。
- エ スニーカーはデザイン性が高いものや通気性に優れたものなど、個性やニーズに応じて選択することができる。他方でローファーはほとんど画一的なデザインで、個性やニーズを満たすことができない。よって、スニーカーでの通学を認めるべきである。

6 次のⅠとⅡの文章は、生徒が日本の労働と雇用の問題や、不当労働行為についてまとめたレポートの一部である。あとの(1)から(6)までの問いに答えなさい。

Ⅰ 日本の労働と雇用の問題について

昨今、「働き方改革」という言葉を耳にする機会が増えた。特に「コロナ禍」以降は、自宅で仕事をする在宅勤務をはじめとする(X)と言われる働き方がそれを促進させている。「働き方改革」が求められる背景には、労働者の長時間労働の問題、そして、a 高齢や病気で身体が不自由な家族の世話や、子育てと仕事との両立の問題がある。

日本では、憲法で労働者の権利が保障され、b 労働基準法、労働組合法、そして(Y)を定めた(Z)の労働三法が制定されている。働く機会はすべての人に用意されていなければならないが、現代ではまだ、身体や心に障がいのある人が、十分に雇用されている社会とは言えない。企業はそうした人たちがc 働きやすい職場環境を整備した上で、雇用をしていくべきだと言える。

Ⅱ 不当労働行為について

不当労働行為とは、使用者が労働者に対して、労働組合に加入していることを理由に不利益となる扱いをすることや、使用者が労働組合の運営に介入したり、使用者が労働組合の団体交渉の申し入れを正当な理由なく拒否したりすることである。さらに、就職試験の際に就職希望者に労働組合に入らないことをすすめたり、労働組合に入らないことを採用の条件にしたりすることも不当労働行為にあたる。

(1) Ⅰの文章中の(X)にあてはまる言葉として最も適当なものを、次のアからエまでの中から選んで、そのかな符号を書きなさい。

ア メセナ イ ワーク・ライフ・バランス ウ テレワーク エ 非正規雇用

(2) Ⅰの文章中の(Y)にあてはまる内容と(Z)にあてはまる法律の名称の組み合わせとして最も適当なものを、次のアからエまでの中から選んで、そのかな符号を書きなさい。

ア Y：労働者と使用者の交渉により労働条件を定め、労働契約を結ぶこと

Z：労働契約法

イ Y：労働者と使用者の対立を予防・解決するための手続き

Z：労働契約法

ウ Y：労働者と使用者の交渉により労働条件を定め、労働契約を結ぶこと

Z：労働関係調整法

エ Y：労働者と使用者の対立を予防・解決するための手続き

Z：労働関係調整法

(3) Iの文章中の下線部aについて、このための休暇制度を整える目的で定められた法律の名称として最も適当なものを、次のアからエまでの中から選んで、そのかな符号を書きなさい。

- ア 育児・介護休業法 イ 障害者基本法
ウ 男女共同参画社会基本法 エ 男女雇用機会均等法

(4) Iの文章中の下線部bの法律に照らした場合、違法であるものを、次のアからエまでの中から1つ選んで、そのかな符号を書きなさい。

- ア 私は、上司（自分より仕事上の立場が上の人）よりも給料が少ない。
イ 私の会社は、15歳に達していない人でも働く（雇用する）ことができる。
ウ 私の会社は、1週間に1日だけ休日がある。
エ 私の会社は、1週間あたりの労働時間が30時間になる。

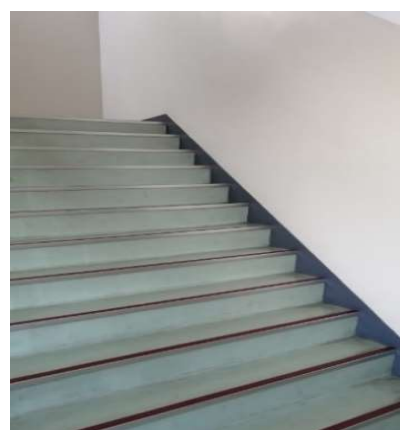
(5) IIの資料を参考に、不当労働行為にあたらぬものを、次のアからエまでの中から1つ選んで、そのかな符号を書きなさい。

- ア 就職試験の面接において、社長が面接を受ける人に労働組合に入らないことをすすめること。
イ 社長が労働組合に対し、組合活動に寄付金を出し、会社の要求を受け入れてもらおうとすること。
ウ 社長が労働組合からの団体交渉の申し入れの度に、「出張」と理由を偽り、団体交渉に応じないこと。
エ 社長が会社の従業員数が十分であるとして、新入社員の募集をしないこと。

(6) Iの文章中の下線部cについて、2006年にバリアフリー新法が制定された。「バリアフリー」とはすべての人が暮らしやすいよう、障壁（バリア）を取り除くことである。右下の写真の施設にどのような工夫を加えたら「バリアフリー」が実現できるか、左下の文章中の（①）から（③）にあてはまる言葉や説明を、※印の指示に従って書きなさい。

右の施設は（①）にとって（②）が障壁になっているため、（③）ことでバリアフリーになると考える。

※①には「どのような人にとって」かを、②には「バリアとなっている部分」を、③には「バリアを取り除く工夫」をそれぞれ書くこと。



白紙のページ

白紙のページ