

1 次の文章をみて、あとの問いに答えなさい。

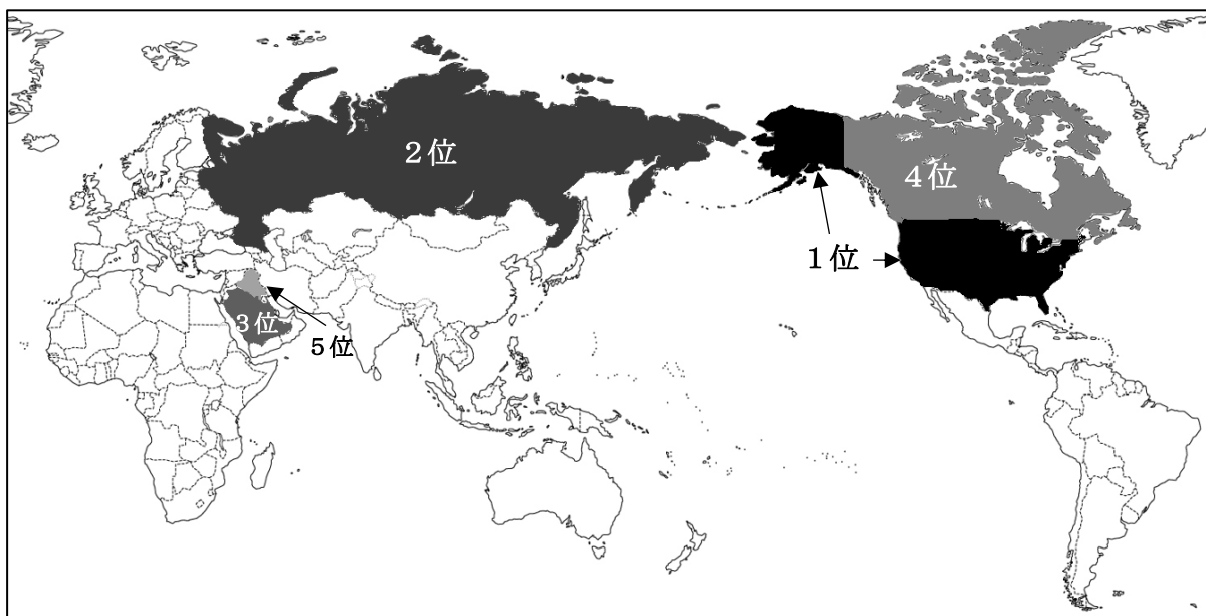
日本でとれる①資源や農産物について考えてみたいと思います。国内で消費されるもののうち、国内でとれたものを割合で示したものを自給率といいます。日本では石油や石炭、天然ガスなどの自給率である「②エネルギー自給率」と、私たちが毎日食べるものの自給率である「③食料自給率」が他の先進国に比べて非常に低いです。

実は、日本では世界的にみても非常に多くの種類の資源をとることができます。しかし、国土の大半を山地がしめるため、農業を行うことができる面積が限られています。また、化石燃料もとることが難しいです。

問1 文章中の下線部①について、資料1はある資源の生産量上位5か国を示したものです。

ある資源として、適当なものを次のアからエまでの中から1つ選び、記号で答えなさい。

【資料1】

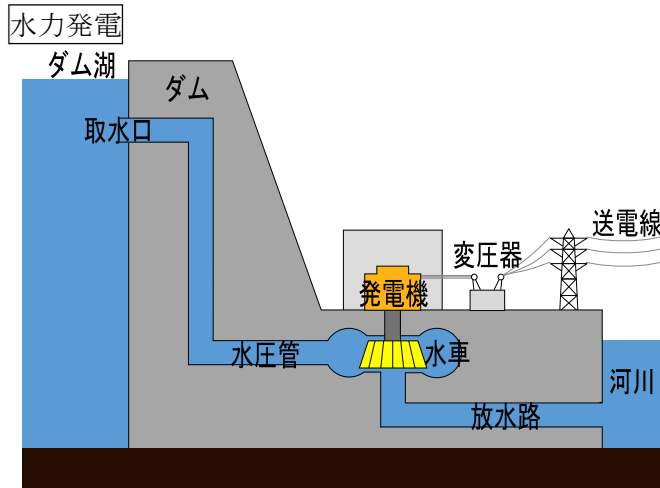
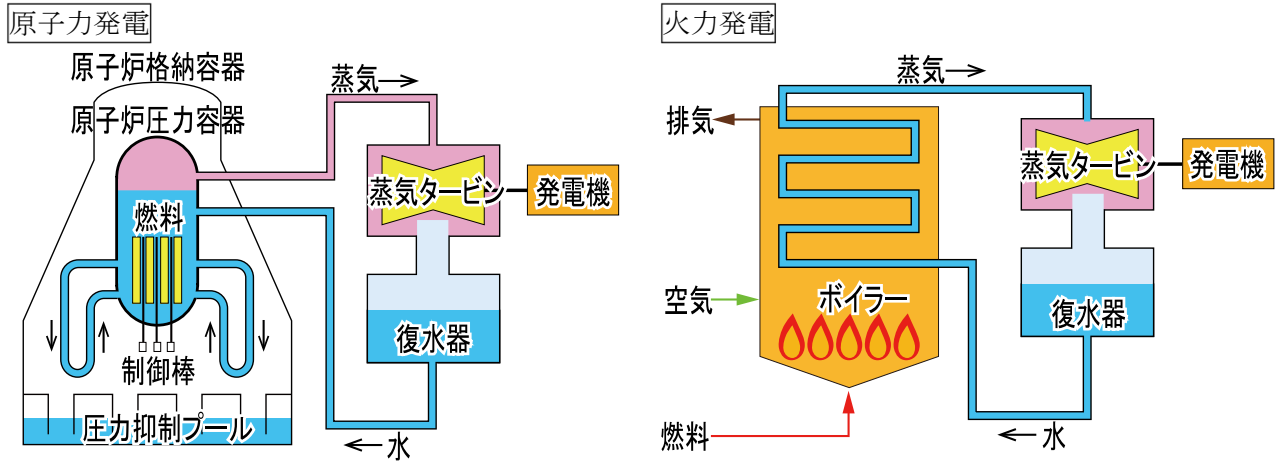


(グローバルノートより作成)

ア 石油 イ 石炭 ウ 鉄鉱石 エ 銅

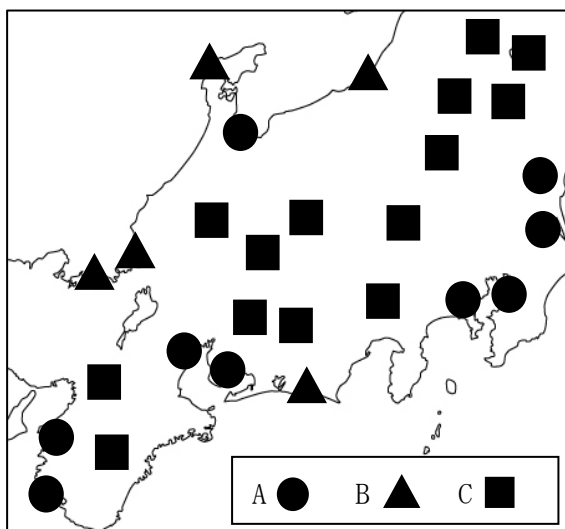
問2 資料2は日本の発電方法を図にしたものです。また、資料3のA～Cはそれぞれ、主な火力発電所・水力発電所・原子力発電所の場所を示したものです。水力発電所として、適当なものをA～Cまでの中から1つ選び、記号で答えなさい。

【資料2】 日本の発電方法の図



(図は Wikipedia より引用)

【資料3】

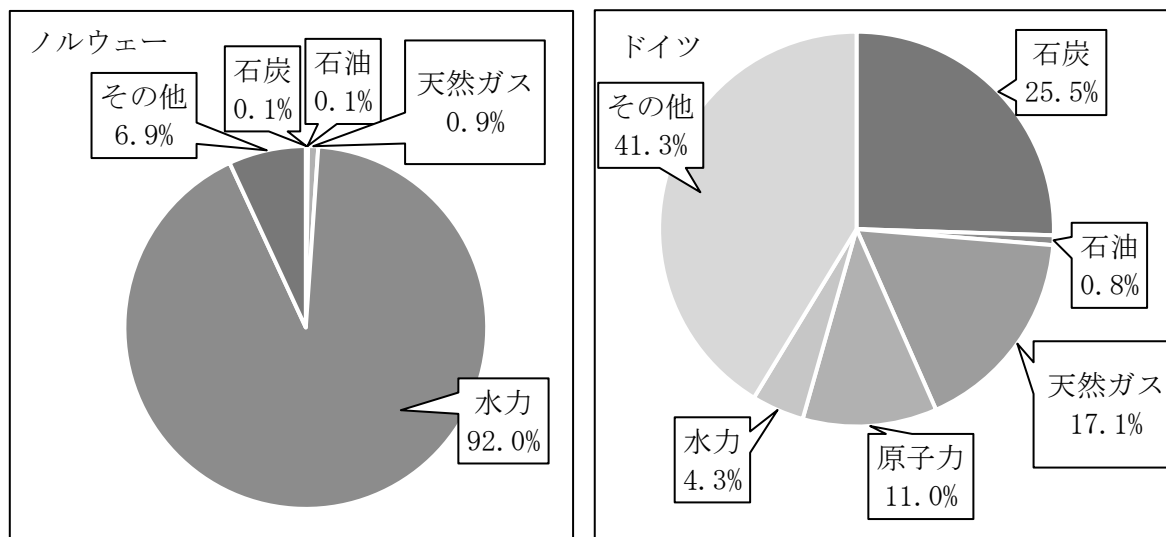


(新エネルギー・産業技術総合開発機構資料ほかより作成)

問3 文章中の下線部②について、資料4はノルウェーとドイツのエネルギーについて比かくしたものです。新型コロナウイルスの流行やロシアによるウクライナしんこうによって、特に化石燃料の価格が上がり、電気代が上がって人々の生活にえいきょうをあたえています。ノルウェーよりもドイツの方がそのえいきょうが大きいのですが、その理由を資料4から考え、解答らんにあうように答えなさい。

【資料4】

国内で使われる電力のうちそれぞれの発電源がしめる割合（2020年）



（一般社団法人 海外電力調査会 HP ほかより作成）

ノルウェーとドイツそれぞれの発電源の自給率（2020年）

	石炭	石油	天然ガス	原子力	水力	その他
ノルウェー	12.5	10.9	21.8	-	100.0	216.7
ドイツ	52.5	3.3	5.4	100.0	100.0	102.8

※単位はすべて%

（一般社団法人 海外電力調査会 HP ほかより作成）

問4 文章中の下線部③について、日本の食料自給率を上げようという取り組みがすすめられています。資料5の食事メニューについて栄養のバランスをくずさずに食料自給率を上げようとするとき、あなたなら資料5の食事メニューのうち、どの料理を何に変えますか。資料6・7をもとに考えて1品答えなさい。

【資料5】 食事メニュー

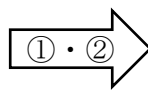
- 牛肉のハンバーグ
- パン
- 野菜サラダ
- コーンスープ

【資料6】 日本の品目別食料自給率（2021年）

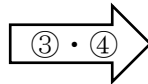
品目	米	牛肉	野菜	魚介	
割合 (%)	98	10	75	53	
品目	いも類	大豆	果実	小麦	全体
割合 (%)	72	26	30	17	38

【資料7】 六つの基そ食品ぐん

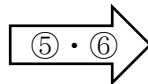
- ①魚、肉、卵、大豆
- ②牛乳、乳製品、骨ごと食べられる魚
- ③緑黄色野菜
- ④その他の野菜、果物
- ⑤米、パン、めん類、いも
- ⑥油類



体をつくるもとになる



体の調子を整えるもとになる



エネルギーのもとになる

(資料6・7は農林水産省HPより作成)

2 次の文章と資料1から5をみて、あとの問いに答えなさい。

下の会話文は、資料1から5があらわす日本のある時代について、芳樹さんが出すヒントから太郎さんがどの時代のことをいっているのかを当てようとしている場面です。

【資料1】



【資料2】

正倉院

当時、日本でつくられたもののほか、中国からもたらされた楽器や文ぼう具などの聖武天皇の宝物がおさめられている。

【資料3】



【資料4】

天は人の上に人を造らず、人の下に人を造らずという。…けれどもかしこい人とおろかな人のちがいは、学ぶか学ばないかによってできるのだ。

【資料5】

大小の大名は、国元と江戸に交代で住むように定める。毎年夏の四月中に将軍に会いに来なければならない。

会話文

芳樹 その時代は50年以上続いたよ。

太郎 そうすると45年間で終わった資料4の（A）時代はちがうね。

芳樹 その時代は日本に（B）教が入ってくる前だよ。

太郎 そうすると残り3つにしぼれるね。

芳樹 その3つの中で一番新しい時代が答えだよ。

太郎 わかった。資料（C）の鎌倉時代だ！

問1 会話文中の（ A ）にあてはまる時代の名を解答らん(らん)に合うように答えなさい。

問2 会話文中の（ B ）にあてはまる宗教の名を解答らん(らん)に合うように答えなさい。

問3 会話文中の（ C ）にあてはまる1～5の数字を答えなさい。

問4 資料4の中で、これからの時代で大切だと主張していることに最も近い政策を、次の
アからエまでのの中から1つ選び、記号で答えなさい。

ア 「政府は一定の法律をつくり、^{しよくさんこうぎょう}殖産興業に努める。」

イ 「人は本来、心も力も国のためにつくさなければならない。西洋人はこれを血税という。
自分の血によって国につくすという意味である。」

ウ 「土地の価格にしたがって、その100分の3を税としてはらうこと。」

エ 「その身を修め知を開き才芸をのばすのは、学ぶこと以外にない。これは学校を設置する理由である。」

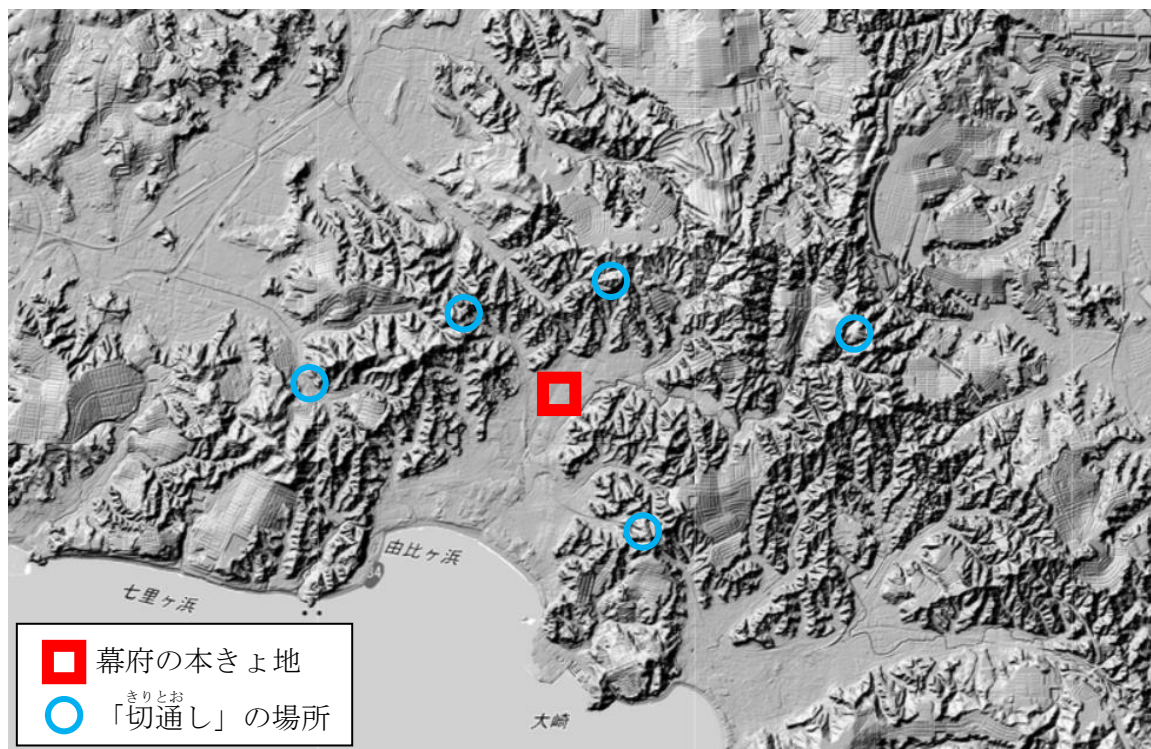
問5 会話文中の下線部について、次の問いに答えなさい。

(1) 鎌倉時代に将軍にかわって政治を行う役職を答え、その役職についた人物として正しいものを次のアからエまでのの中から1つ選び、記号で答えなさい。

ア 足利義満 イ ^{みなもとのよりとも}源頼朝 ウ 北条時宗 エ 平清盛

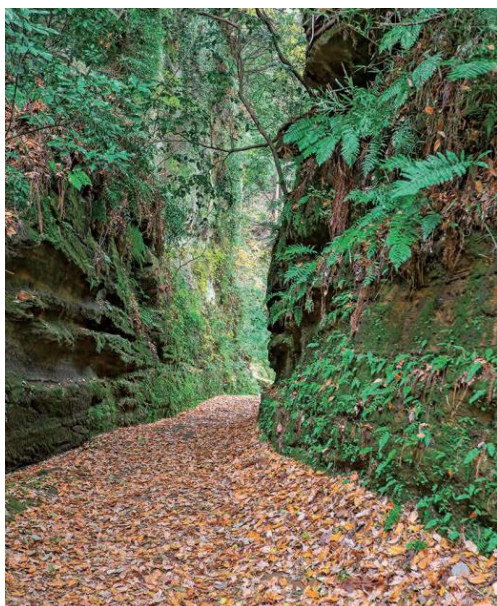
(2) 次の資料6は、鎌倉幕府がひらかれた場所と、現在の地形をあらわしたものです。
資料中に示されている^{きりとお}切通しとは、資料7のように山を切り開いて通した道のことです。鎌倉幕府がここに開かれた時、あえてこのようなせまい道にした目的を考えて答えなさい。

【資料6】 鎌倉幕府の本きよ地とその周辺の地形をあらわした現在の地図



(地理院地図より作成)

【資料7】 切通しの様子



白紙のページ

白紙のページ