

1 次の資料IからIVについて、あとの(1)から(4)までの問いに答えなさい。

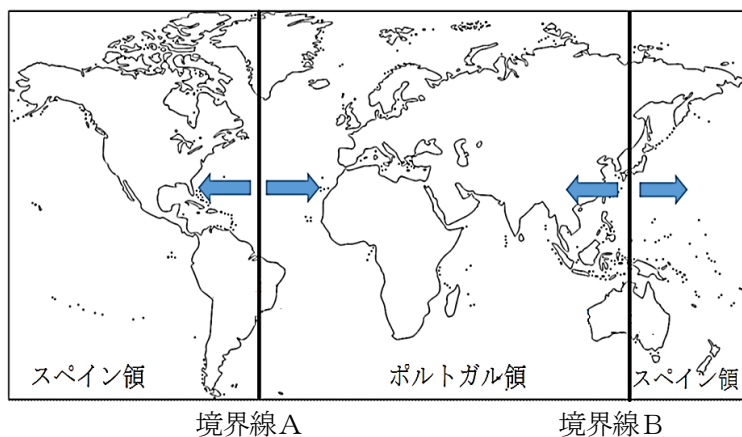
I

	正丁 (せいてい) 21歳から60歳	老丁 (ろうてい) 61歳から65歳	少丁 (しょうてい) 17歳から20歳
調	絹, 糸, 綿, 布 特産物	正丁の二分の一	正丁の四分の一
庸	布 * 労役のかわり	正丁の二分の一	なし
雑徭	年間60日以下 の労役	正丁の二分の一	正丁の四分の一

II



III



IV



(1) 資料Iは律令期における税に関するものである。律令制度のもとでは税を徴収するために「戸籍」を6年ごとに、「計帳」を毎年作成し、それぞれには氏名、性別、年齢などが記されていた。資料Iを参考にして次の文章中の( ① ), ( ② )にあてはまる語句として、最も適当なものを書きなさい。

計帳が毎年作成された理由は( ① )が変化すると( ② )が変わるからである。

(2) 次の文章は資料Ⅱの説明文である。文章中の ( ① ) にあてはまる語句として、最も適当なものを、あとのアからエまでの中から選んで、そのかな符号を書きなさい。また、( ② ) にあてはまる語句を漢字2字で書きなさい。さらに、( ③ ) に入る語句を、資料Ⅱの現代語訳から選んで書きなさい。(③)に入る語句が複数ある場合、解答する語句は一つのみでよい。

資料Ⅱは ( ① ) の際に使用された旗である。(①)は同じ ( ② ) を信じた人達により起こされたものであり、資料中の旗に見える ( ③ ) という語句から、その特性がうかがえる。

ア 徳政一揆      イ 土一揆      ウ 国一揆      エ 一向一揆

(3) 資料Ⅲはスペインとポルトガルの勢力圏に関するものである。まず、1494年に両国の間における勢力圏を分けるための境界線Aが引かれたが、その後、あることが判明したことにより、1529年にもう一つの境界線Bが設定された。そのあることとは何か。文章で答えなさい。

(4) 資料Ⅳは江戸時代に作られた浮世絵の中でも錦絵と呼ばれる木版画で、手書きの浮世絵と異なり、同一の作品を大量に生産することができた。その結果、どのような身分の人たちに作品が広がっていったと考えられるか。その答えとして最も適当なものを、次のアからエまでの中から選んで、そのかな符号を書きなさい。

ア 大名      イ 町人      ウ 皇族      エ 貴族

2 次の文章ⅠからⅢは近代における欧米諸国に関するものである。あとの(1)から(4)までの問いに答えなさい。

Ⅰ ( ① )は世界に先駆けて蒸気機関の実用化に成功し、工業化を推し進めることに成功した。その結果、工場や機械を持つ資本家が、労働者を雇って利益を目指して生産活動を行うA資本主義が成立した。

Ⅱ ( ② )は3つの身分に分かれる厳しい身分社会であったが、その大部分を占めていた平民の不満が爆発し、革命が勃発した。革命の中で人権宣言が発表され、ヨーロッパがB民主主義に基づく市民社会に変わっていく転換点になった。

Ⅲ 工業化を推し進めた欧米諸国は、安い原料の入手先と工業製品の販売先を求めて世界各地に進出し始めた。主にアジアやアフリカが欧米諸国の植民地となり、それらの地域では不当な支配を受けることになった。このような欧米諸国による政策をC帝国主義と呼ぶ。

(1) 文章Ⅰ・Ⅱにある( ① )・( ② )にあてはまる国の組み合わせとして、最も適当なものを、次のアからカまでの中から選んで、そのかな符号を書きなさい。

ア	① ドイツ	② イタリア	イ	① ドイツ	② フランス
ウ	① イギリス	② イタリア	エ	① イギリス	② フランス
オ	① フランス	② イギリス	カ	① イタリア	② ドイツ

(2) 下線部Aに関して、わが国における近代以降の経済活動の歴史について記したものとして、最も適当なものを、次のアからエまでの中から選んで、そのかな符号を書きなさい。

ア 明治初期、政府は殖産興業のために、お雇い外国人を招いて八幡製鉄所などの民営工場をつくって、欧米の進んだ技術を民間に広めようとした。

イ 幕末から欧米への輸出を伸ばした生糸は、明治時代の重要な輸出品の一つとなり、日露戦争後には世界最大の生糸輸出国となった。

ウ 第一次世界大戦後、荒廃したヨーロッパでは多くの物資の需要が高まったため、物資を運ぶための造船業が発展し、成金と呼ばれる富裕層が増えた。

エ 第二次世界大戦後、朝鮮戦争や東京オリンピックなどを経て、バブル経済の崩壊まで高度経済成長と呼ばれる急激な経済発展を遂げた。

白紙のページ

(3) 下線部Bに関して、次の①から③の文章は、わが国の民主主義の歴史に関連する内容のものである。それぞれの文章中には、説明としてふさわしくない語句が一つずつ含まれている。ふさわしくない語句の書かれたかな符号をそれぞれ書きなさい。

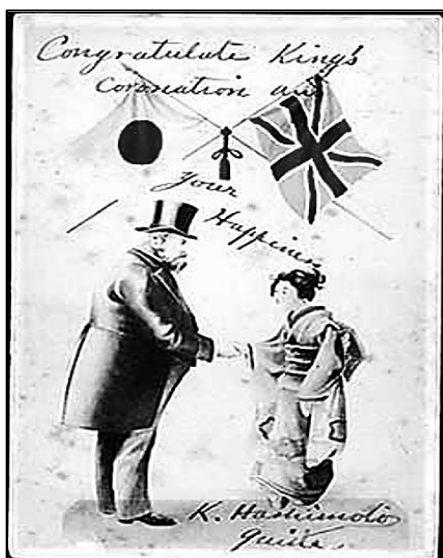
① 政府を去っていたア大久保利通らは政府の一部の人間による専制政治を武力ではなく言論によって批判し、民撰議院設立建白書を政府に提出して国会を開くことを求めた。1880年には各地の運動の代表者が大阪に集まりイ国会期成同盟を結成した。この運動に関連して、板垣退助はフランスの人権思想に基づいてウ自由党を、エ大隈重信はイギリスのような議会政治を目指して立憲改進黨をつくった。

② 政府は憲法を作成するにあたり、君主権の強いアプロイセンのそれを参考とした。1885年には太政官制を廃止して内閣制度をつくり、初代内閣総理大臣にイ伊藤博文が就任した。憲法案は枢密院での審議を経て、1889年に天皇が国民に与えるという形で大日本帝国憲法として発布された。帝国議会はウ貴族院と衆議院の二院制がとられた。有権者は直接国税15円以上を納める満25歳以上の男性とされ、国民のエ約30%が選挙権を手にした。

③ 日露戦争後、薩摩や長州出身者による勢力と、ア立憲政友会が交互に内閣を組織する時代が続いた。大正時代のはじめ、大日本帝国憲法に基づいて、国民の意見を大切に政治を求めるイ護憲運動が起こった。吉野作造はウ民本主義をとなえて普通選挙によって議会で多数を占めた政党が政府を組織するべきだと主張して、大衆に影響を与えた。そして、1918年、原敬が首相となり、初の本格的なエ藩閥内閣が誕生した。

(4) 下線部Cに関して、次の資料aからdに表現されている情勢は、あとの年表中のアからコのどこに該当するか。それぞれ答えなさい。

a



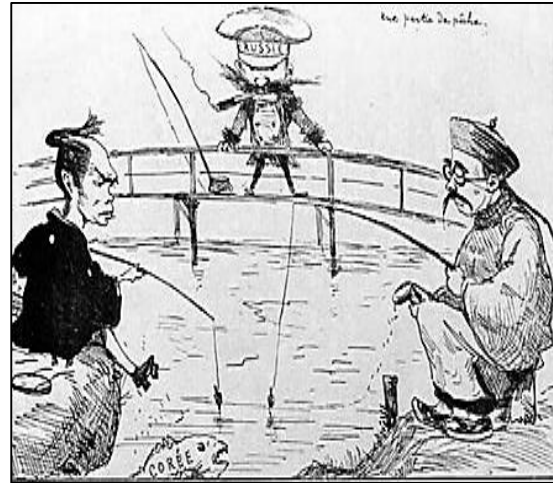
b



c



d



## 年表

西暦	出来事
1840年	アヘン戦争勃発
	↓ ア
1853年	ペリー来航
	↓ イ
1871年	日清修好条規調印
	↓ ウ
1894年	日清戦争勃発
	↓ エ
1900年	義和団事件
	↓ オ
1904年	日露戦争勃発
	↓ カ
1914年	第一次世界大戦勃発
	↓ キ
1920年	国際連盟発足
	↓ ク
1929年	世界恐慌はじまる
	↓ ケ
1931年	満州事変
	↓ コ
1939年	第二次世界大戦勃発

3 次の資料は九州地方の5県の産業について調べてまとめたものである。あとの(1)から(4)までの問いに答えなさい。なお、表中のA, B, C, D, Eはそれぞれ福岡県, 長崎県, 熊本県, 鹿児島県, 沖縄県のいずれかである。

5県の人口, 米の収穫量等

	A	B	C	D	E
人口(千人)	1602	1453	1326	5103	1747
米の収穫量(千t)	92.4	2.2	57.4	182.9	176.2
野菜産出額(億円)	657	153	525	794	1247
畜産産出額(億円)	3162	457	554	392	1147
海面漁業産出額(億円)	776	209	1057	347	444
観光宿泊旅行者数(千人)	1493	5272	2471	3390	1446

(『データでみる県勢2021年版』をもとに作成)

(1) 次の文章はEの県の地形について述べたものである。文章中の(①)にあてはまる語句として、最も適当なものを、あとのアからエまでのの中から選んで、そのかな符号を書きなさい。また、(②)にあてはまる文章として、最も適当なものを、あとのオからクまでのの中から選んで、そのかな符号を書きなさい。

世界最大級のカルデラを持つ(①)があり、カルデラ内には人々が火山とともに生活をしている。カルデラとは(②)のことで、その周辺では千年以上もの間、採草、野焼き、放牧が行われ、人々によって草原を保つ努力が続けられてきた。

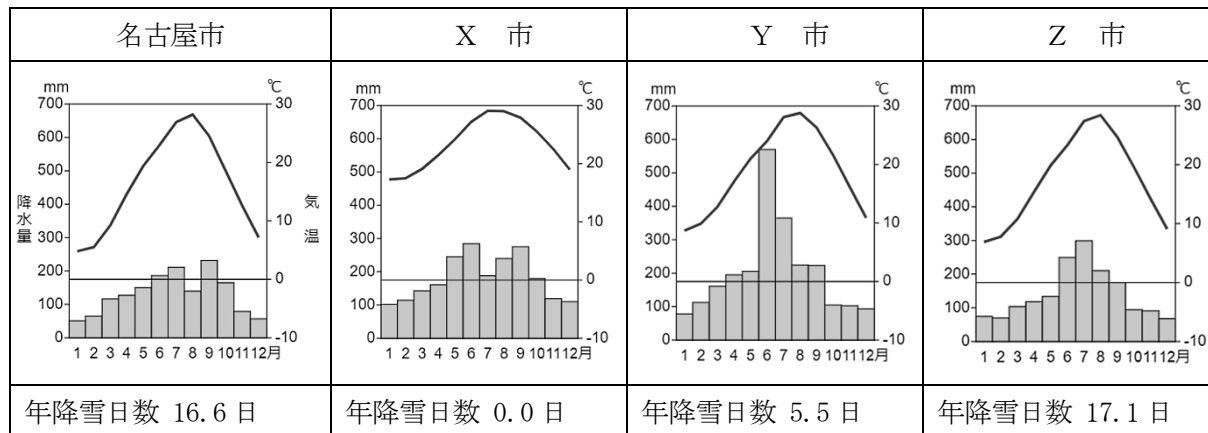
ア 桜島      イ 有珠山      ウ 雲仙岳      エ 阿蘇山

オ 火山噴火によってできた円形のくぼ地      カ 火山噴火によってできたU字形の谷

キ 氷河によってできた円形のくぼ地      ク 氷河によってできたU字形の谷

(2) 次の資料は名古屋市とA, B, Dの県庁所在地の月別降水量と月別平均気温, 年降雪日数を表したものである。Aの県庁所在地を示す資料をXからZまでの中から選んで, そのアルファベットを書きなさい。

名古屋市と3市の月別降水量と月別平均気温, 年降雪日数



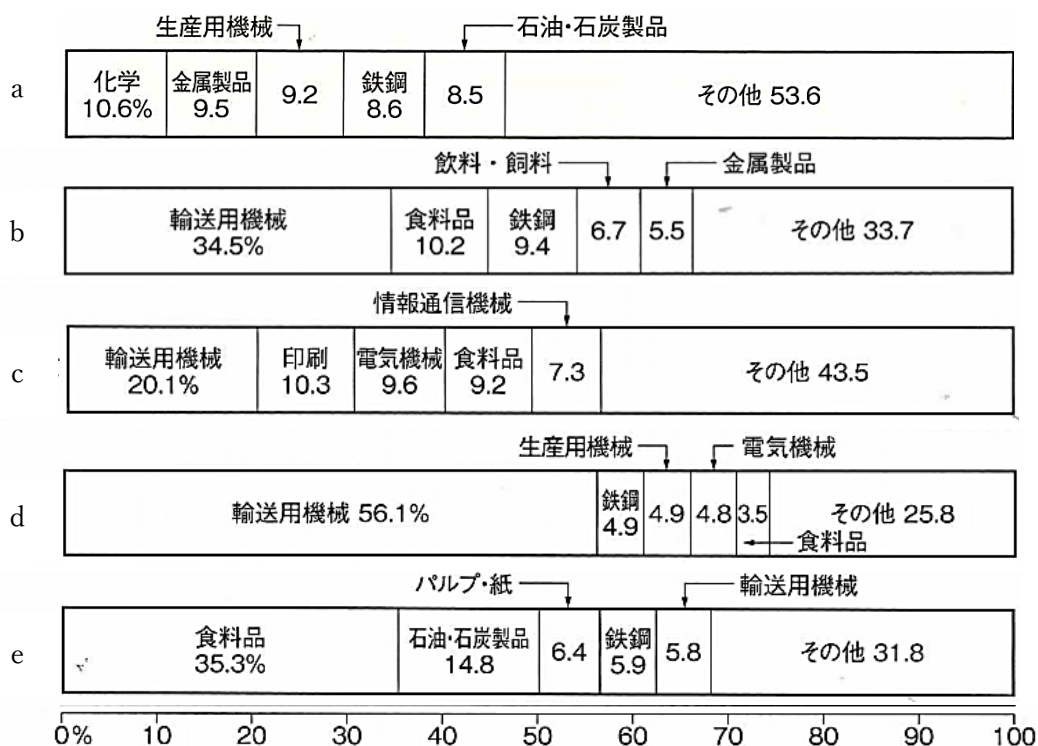
(気象庁HPなどをもとに作成)

※気温と降水量は1991年から2020年までの平均値。

※年降雪日数は1981年から2010年までの平均値。



(3) 次の資料の a から e は北海道，東京都，愛知県，大阪府と福岡県のいずれかの製造品出荷額等割合を示したものである。北海道と福岡県を示すアルファベットの組み合わせとして，最も適当なものを，あとのアからカまでのの中から選んで，そのかな符号を書きなさい。



(『データでみる県勢 2021 年版』をもとに作成)

- |   |       |       |   |       |       |
|---|-------|-------|---|-------|-------|
| ア | 北海道：a | 福岡県：b | イ | 北海道：a | 福岡県：c |
| ウ | 北海道：b | 福岡県：a | エ | 北海道：d | 福岡県：e |
| オ | 北海道：e | 福岡県：a | カ | 北海道：e | 福岡県：b |

(4) 次の図Ⅰ・Ⅱ・ⅢはA, B, C, D, Eのいずれかの3県のシンボルマークで, 生徒x, y, zはその3県の出身である。会話文と, まとめを読んで, ( ① )から( ③ )にあてはまる語句の組み合わせとして, 最も適当なものを, あとのアからクまでの中から選んで, そのかな符号を書きなさい。

図Ⅰ



図Ⅱ



図Ⅲ



生徒x 「私の生まれた県のシンボルマークは, 県名の頭文字をカタカナ表記で図案化するとともに, 九州の中央に位置することを表しています。県内では戦国武将の加藤清正が築城した城が有名です。」

生徒y 「私の出身県のシンボルマークは, 県名の頭文字をアルファベット表記で図案化するとともに, 平和の象徴であるハトを少し変形させたデザインになっています。第二次世界大戦では原子爆弾を落とされて大きな被害を受けました。」

生徒z 「私の住んでいる県のシンボルマークは, 県名に含まれるひらがな2字を県花の梅を形どって図案化しています。奈良時代からアジアに開かれた玄関口だった( )は, 九州の政治・経済・軍事の他, 外交も司る役所として, 大きな役割を果たしました。」

まとめ

生徒xの話すシンボルマークは( ① )で, 生徒yの出身県は( ② )県で, 生徒zの会話文の空欄に適する語句は( ③ )である。

- |   |      |       |       |   |      |      |       |
|---|------|-------|-------|---|------|------|-------|
| ア | ① 図Ⅰ | ② 鹿児島 | ③ 出島  | イ | ① 図Ⅰ | ② 沖縄 | ③ 出島  |
| ウ | ① 図Ⅰ | ② 長崎  | ③ 大宰府 | エ | ① 図Ⅱ | ② 長崎 | ③ 大宰府 |
| オ | ① 図Ⅱ | ② 福岡  | ③ 出島  | カ | ① 図Ⅱ | ② 沖縄 | ③ 大宰府 |
| キ | ① 図Ⅲ | ② 長崎  | ③ 大宰府 | ク | ① 図Ⅲ | ② 沖縄 | ③ 出島  |

4 次の資料Ⅰはオーストラリア、ギリシャ、中国、イギリス、ブラジル、そして日本について調べたもので、A、B、C、D、Eには日本を除くいずれかの国があてはまる。また、資料Ⅱはオーストラリアの輸出相手国・輸入相手国の1960年と2019年の値を示したもので、表中のXとYはギリシャ、中国、イギリス、ブラジルのいずれかである。あとの(1)から(4)までの問いに答えなさい。

資料Ⅰ 各国の人口・面積・国民総所得・一人あたりの国民総所得・産業別人口割合

	人口 (千人)	面積 (千km <sup>2</sup> )	国民総所得 (億ドル)	1人あたりの 国民総所得 (ドル)	産業別人口割合 (%)		
					第一次 産業	第二次 産業	第三次 産業
A	67,886	243	27,731	41,730	1.1	18.1	80.8
B	212,559	8,516	19,023	9,080	9.3	20.1	70.6
C	10,423	132	2,106	19,620	12.3	15.2	72.5
D	25,500	7,692	13,304	53,250	2.6	19.9	77.5
E	1,439,324	9,597	133,949	9,620	26.1	28.2	45.7
日本	124,271	378	52,070	41,150	3.5	24.4	72.1

(『データブック・オブ・ザ・ワールド2021年版』などをもとに作成)

資料Ⅱ オーストラリアの輸出相手国・輸入相手国

輸出相手国上位5か国				輸入相手国上位5か国			
1960年		2019年		1960年		2019年	
国名	%	国名	%	国名	%	国名	%
X	23.9	Y	38.7	X	35.2	Y	38.7
日本	16.7	日本	14.8	アメリカ	22.4	アメリカ	14.8
アメリカ	7.5	韓国	6.6	ドイツ	6.9	日本	6.6
ニュージーランド	6.4	X	4	日本	6.7	タイ	4
フランス	5.3	アメリカ	3.8	カナダ	4.7	ドイツ	3.8

(『データブック・オブ・ザ・ワールド2021年版』などをもとに作成)

(1) 資料ⅡのXとYにあてはまる国を、資料ⅠのAからEの中からそれぞれ選んで、そのアルファベットを書きなさい。

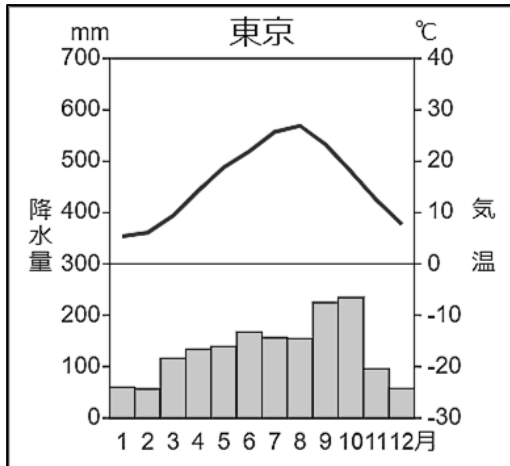
(2) 次の文章を読んで、( ① ), ( ② ) にあてはまる語句の組み合わせとして、最も適当なものを、あとのアからエまでの中から選んで、そのかな符号を書きなさい。ただし、サマータイムについては考えないこととする。

日本を会場に行われたスポーツの国際試合の試合開始時間が、日本時間（東経 135 度）の 7 月 24 日午後 7 時とすると、イギリスのロンドンの現地時間では時差が 9 時間あるため、( ① ) です。さらに、日本から見て地球の裏側である、ブラジルのリオデジャネイロでは現地時間 ( ② ) です。

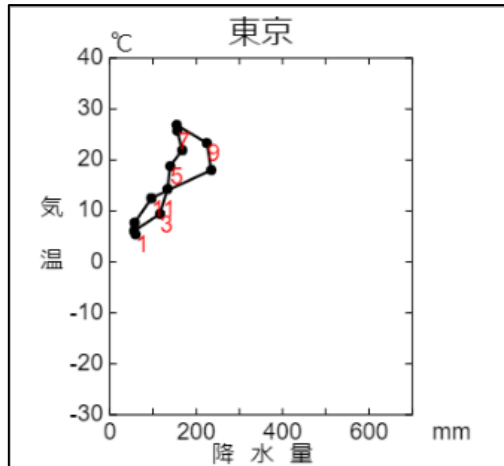
- ア ① 25 日午前 4 時 ② 24 日午前 7 時      イ ① 24 日午前 10 時 ② 24 日午前 7 時  
ウ ① 25 日午前 4 時 ② 25 日午前 7 時      エ ① 24 日午前 10 時 ② 25 日午前 7 時

(3) 気温と降水量を表すグラフには雨温図の他に、ハイサーグラフがある。このグラフは、東京の例のように、縦軸に平均気温、横軸に平均降水量をとって、各月の点を1月から12月まで順に結んで閉じ、折れ線にしたグラフである。アテネの雨温図について、ハイサーグラフで表すとどのようなグラフになるか。最も適当なものを、あとのアからエまでのの中から選んで、そのかな符号を書きなさい。

例) 東京の雨温図



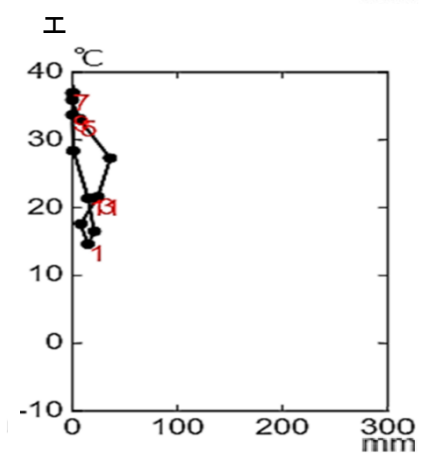
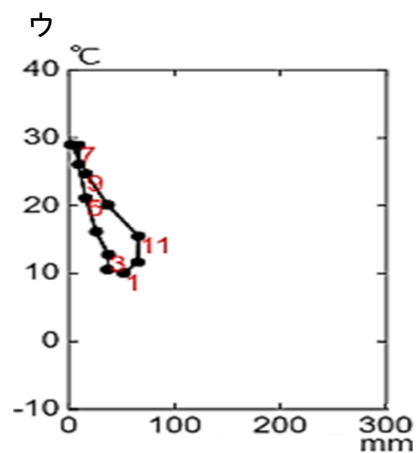
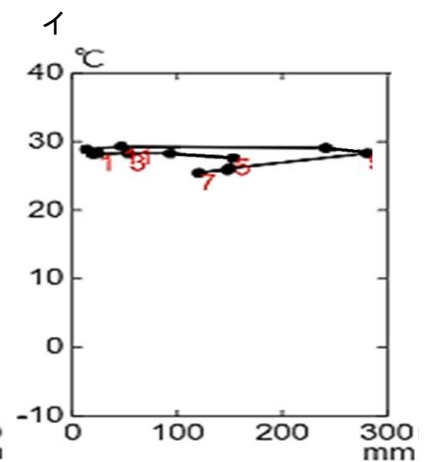
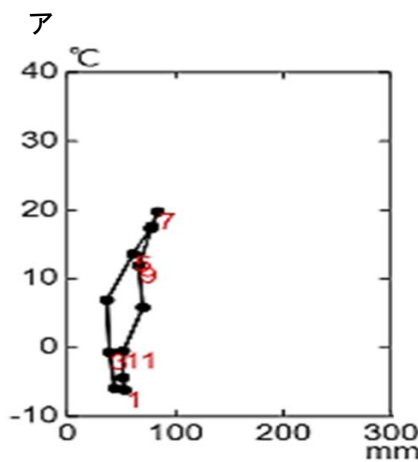
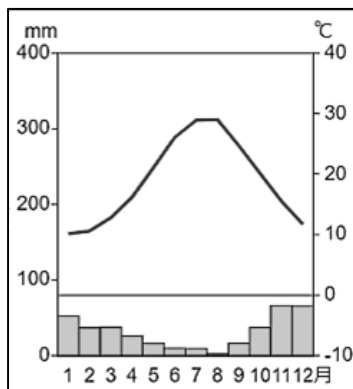
例) 東京のハイサーグラフ



(気象庁HPなどをもとに作成)

※ハイサーグラフ内の数字は月を表している。

アテネの雨温図



(4) 化石燃料に代わる新しい燃料として、バイオ燃料の活用が期待されている。次の資料W、X、Yは世界のさとうきび、砂糖（粗糖）、液体バイオ燃料の生産量における上位国について示したもので、資料Zはバイオ燃料とカーボンニュートラルについて、生徒がまとめたレポートである。資料Yの①にあてはまる最も適当な国を、資料W・Xの中から答えなさい。また資料Zの( ② )から( ④ )にあてはまる語句として、最も適当なものを書きなさい。

資料W さとうきびの生産量

2014年	万トン	%
ブラジル	73611	39.1
インド	35214	18.7
中国	12561	6.7
タイ	10370	5.5
パキスタン	6283	3.3
メキシコ	5667	3

資料X 砂糖（粗糖）の生産量

2014年	万トン	%
ブラジル	3730	21.1
インド	2661	15
中国	1147	6.5
タイ	1002	5.7
アメリカ	767	4.3
パキスタン	610	3.4

資料Y 液体バイオ燃料の生産量

2016年	万トン	%
アメリカ	5106	46.5
①	2460	22.4
ドイツ	407	3.7
中国	340	3.1
インドネシア	325	3

※さとうきび1kgから砂糖約100gを生産できる。

(『データブック・オブ・ザ・ワールド2021年版』などをもとに作成)

資料Z レポート「バイオ燃料とカーボンニュートラルについて」

化石燃料	バイオ燃料
<p>地中に埋まっている化石燃料を掘り出す</p> <p>化石燃料 → 燃焼 → エネルギー利用</p> <p>排出 → 二酸化炭素</p>	<p>とうもろこし・てんさい・さとうきび など</p> <p>吸収 ← 二酸化炭素</p> <p>光合成</p> <p>加工 ↓</p> <p>バイオ燃料 → 燃焼 → エネルギー利用</p> <p>排出 ↑</p>
<p>今、カーボンニュートラルという言葉が注目されています。カーボンニュートラルとは( ② )などの温室効果ガスの排出を全体としてゼロにする、という意味です。「全体としてゼロにする」というのは、人間の活動によって( ③ )する量から、( ④ )する量を差し引いたものをゼロにする、ということの意味します。バイオ燃料はその実現に重要な役割をはたすと期待が集まっています。</p>	

5 次の文章を読み、あとの(1)から(3)までの問いに答えなさい。

市邨高校は、2年生の修学旅行で北海道へ出かけます。雄大な自然やおいしい食べ物を楽しむと同時にアイヌ民族についても学びます。アイヌ民族は、古い時代から独自の文化と伝統を持ち、生活を営んできました。明治時代に政府が行った北海道開拓は、結果として彼らの文化や伝統を否定することになり、アイヌ民族に対する a 差別を助長しました。

その後、現在までに b アイヌ民族の文化と伝統を尊重する法律が定められました。現在こそコロナ禍で日本を訪れる外国人観光客や、ビジネスパーソンが減少していますが、日本に関心を持っている外国人はたくさんいます。彼らに日本文化を正しく理解してもらうためにも、私たち日本人が国内の歴史や文化を理解し、 c 差別や偏見の感情を持たず、互いに尊重し、思いやるようにすることが大切です。

- (1) 下線部 a について、日本国憲法では差別や偏見を生まないための権利が 14 条で定められている。この権利を何というか。漢字 3 字で書きなさい。
- (2) 下線部 b について、アイヌ民族に関する法律は、いくつも制定が繰り返されている。次の資料は、明治時代から現在までに制定されたアイヌ民族に関する法律（廃止されたものも含む）について、生徒がまとめたレポートの一部である。法律の制定時期が古いものから順に並べたとき、最も適当なものを、あとの **ア** から **エ** までの中から選んで、そのかな符号を書きなさい。

アイヌ民族に関する法律	内 容
北海道旧土人保護法	アイヌの人たちを日本国民に同化させることを目的に、土地を付与して農業を奨励することをはじめ、医療、生活扶助、教育などの保護政策を行うものとされた。
アイヌ施策推進法 (アイヌ民族支援法)	アイヌの人たちを法律として初めて「先住民族」と明記し、独自の文化を生かした地域振興策のための交付金制度などを盛り込んだ。
アイヌ文化振興法	「アイヌの人々の民族としての誇りが尊重される社会」を目的とし、アイヌ民族の存在を法律で明記したが、アイヌの人々が求めた先住権などの規定は盛り込まれなかった。

- ア** アイヌ施策推進法（アイヌ民族支援法） ⇒ アイヌ文化振興法 ⇒ 北海道旧土人保護法  
**イ** 北海道旧土人保護法 ⇒ アイヌ文化振興法 ⇒ アイヌ施策推進法（アイヌ民族支援法）  
**ウ** アイヌ文化振興法 ⇒ アイヌ施策推進法（アイヌ民族支援法） ⇒ 北海道旧土人保護法  
**エ** 北海道旧土人保護法 ⇒ アイヌ施策推進法（アイヌ民族支援法） ⇒ アイヌ文化振興法

(3) 下線部cについて、差別問題には様々なものがある。このうち、障がいがある人に対する差別を解消するため、2013年に「合理的配慮」という考え方を定めた「障がい者差別解消法」が制定された。以下の説明を読み、この考え方にあたらないものを、あとのアからエまでの中から選んで、そのかな符号を書きなさい。

#### 説 明

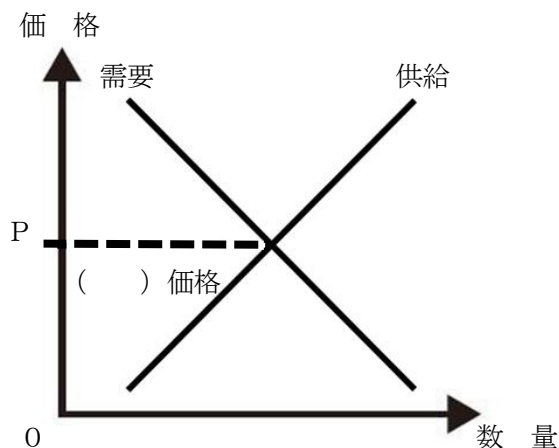
「合理的配慮」とは、「一人ひとりの特徴や場面に応じて生じる困難を取り除くための調整や変更」のこと。

- ア 足に不自由な障がいがある人に、バリアフリー設備がないマンションの入居を断ること。
- イ 耳に障がいがある人に情報伝達するため、写真や動画などを用いて説明すること。
- ウ 順番を待つことが難しい障がいがある人に、他の人の了解を得て、順番を先にすること。
- エ 障がいの特性・症状と本人の意思に応じて、公共施設などで座席を指定すること。



6 次の文章とグラフを読み、あとの(1)から(3)までの問いに答えなさい。

以下のグラフは、ある財・サービスの需要と供給の関係を示したものである。グラフ中のPの( ) 価格は、供給者と需要者の「売りたい」「買いたい」という思いが一致した価格である。現代では、売り手も買い手も国内にとどまらず、日本から多くの企業が海外に進出し、海外からも多くの企業が日本に進出しており、国をこえて財やサービスが売買されている。



(1) ( ) に入る語句を漢字2字で書きなさい。

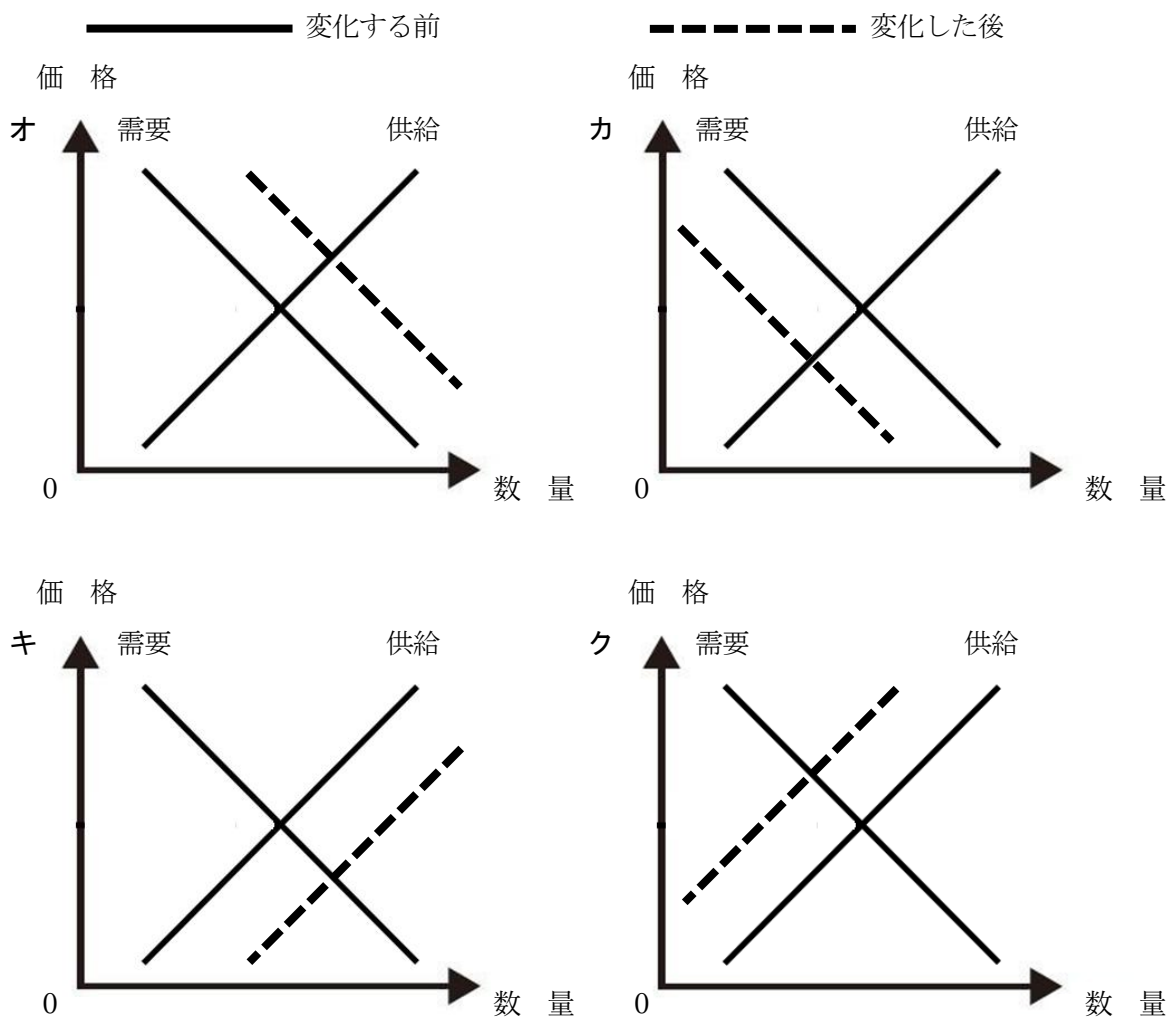
(2) 下線部について、国内で生産した商品を海外へ輸出していた企業が、海外に生産拠点を移す理由として、ふさわしくないものを、次のアからエまでの中から選んで、そのかな符号を書きなさい。

- ア 途上国に工場をつくり現地の人を雇うことで、生産にかかる費用を低く抑えることができる。
- イ 世界経済の変化により日本円の価値が下がり、利益が減るのを回避することができる。
- ウ 関税がかからず、商品を安く販売することができ、利益を大きくすることができる。
- エ 輸送時間を短縮でき、輸送のトラブルを防ぎ、注文にすばやく対応することができる。

(3) 次の文章の ( ① ) にあてはまる文として、最も適当なものを、あとのアからエまでのなかから選んで、そのかな符号を書きなさい。また、下線部②のような変化が起こった時、石油の需要と供給のグラフはどのように変化するか。グラフの変化として正しいものを、あとのオからクまでのなかから選んで、そのかな符号を書きなさい。

去年、新型コロナウイルスの感染予防のために、各国で都市の封鎖（ロックダウン）が行われ、人の移動や、ものの生産が減少した。産油国は価格を保つために、( ① )。その後、ウイルスとうまく付き合う日々が始まり、②経済活動が少しずつ再開して、多くの企業が石油を求めるようになった。

- |               |               |
|---------------|---------------|
| ア 消費税の増税を行った  | イ 消費税の減税を行った  |
| ウ 石油の生産量を増やした | エ 石油の生産量を減らした |



白紙のページ